

İnsan Hakları Evi Vakfı

İnsan Hakları Evi Kurmak için



**H U M A N
R I G H T S
H O U S E
N E T W O R K**

Eİ Kitabı

İçindekiler

Önsöz	3
Bölüm 1 İnsan Hakları Evine giriş.....	4
Arkaplan	Feil! Bokmerke er ikke definert.
İnsan Hakları Evi – ortak zorlukları alt etmenin bir yolu	5
İnsan Hakları Evi Nedir?	7
İnsan Hakları Evinin İlkeleri	8
İnsan Hakları Evi nasıl organize edilir	9
İnsan Hakları Evi Ağı	10
İnsan Hakları Evi Vakfı	10
İnsan Hakları Evi – Örgütsel Şema	12
Bölüm 2 Bir İnsan Hakları Evi Nasıl Kurulur	13
Giriş	13
Evre 1 – Olasılığı araştırmak	14
Fizibilite çalışması.....	15
Evre 2 - Planlama, düzenleme ve fon bulma	17
Görev 1: Geçici yönetim kurulu oluşturun ve ilk anlaşmaları imzalayın	17
Görev 2: Fon bulma	17
Görev 3: Uygun bir bina ya da ofis aramaya başlayın	18
Görev 4: Bir proje koordinatörü, avukat ve teknik danışman tutun.....	18
Görev 5: İHE'nin idaresini üstlenecek bir kuruluş kurun	19
Görev 6: Satın alma mı, kiralama mı, inşa etme mi?.....	20
Görev 7: Hukuki ve teknik belgeleri hazırlamaya başlayın	21
Görev 8: Bütçe oluşturun	22
Görev 9: Maliyet-fayda analizi yapın.....	22
Görev 10: Projeyi yazın	23
Evre 3 - Uygulama	23
Bölüm 3 Sık Sorulan Sorular	25

Önsöz

Bu El kitabı Norveç'in Oslo kentinde bulunan bağımsız ve kar amacı gütmeyen bir sivil toplum örgütü olan İnsan Hakları Evi Vakfı tarafından hazırlanmıştır. Dünya çapında İnsan Hakları Evlerinin kurulmasını yaygınlaştırmaya çalışıyoruz ve küresel bir İnsan Hakları Evleri ağına oluşmasının, uluslararası insan hakları mücadelesine önemli bir katkı sağlayacağına inanıyoruz. Bu El kitabının amacı, yeni İnsan Hakları evleri kurmak ve uluslararası İnsan Hakları Evi ağına katılmak isteyen insan hakları örgütlerine yardımcı olmak.

Bir ülkede İnsan Hakları Evi'nin kurulabilmesi, o ülkedeki örgütlenme, ifade ve insan hakları savunucusu olma özgürlüklerinin sınavdan geçmesi anlamını taşır. Bir İnsan Hakları Evi kurma süreci zorlu ve karmaşık olabilir ve katılımcılar projeye ciddi zaman ve çaba harcamalıdır. Katılımcıların yanı sıra projeye hukuk ve teknik uzmanlar, bağışçı kurumlar, kurumlardan özel kişiler, partner kurumlar ve hükümet görevlileri dahil olabilir. Bu kadar çok kişi ve kuruluş için içinde olacağı için dikkatli bir planlama ve koordinasyon gereklidir.

Bu el kitabının amacı, varolan insan hakları evlerinin deneyimlerini paylaşmak yoluyla iş yükünü hafifletmek. El kitabı, fikirden gerçekliğe giden aşamaları anlatmakta ve projeye ilgileneceklere faydalı olabilecek bazı örnek belgeleri içermektedir.

El kitabı dört bölümden oluşmaktadır:

- Bölüm 1: Teori** İnsan Hakları Evinin teorisi ve ilkeleri.
- Bölüm 2: Pratik** Bir İnsan Hakları Evi nasıl kurulur. Bu bölümde eski projelere dayanan bazı tavsiyeler bulunuyor.
- Bölüm 3: SSS** Kurumlar, bağışçılar, müşteriler ve diğerleriyle yapılan toplantılarda sık sorulan sorular.
- Bölüm 4: Ekler** Bir İnsan Hakları Evi kurarken faydalı olabilecek belgeler.

Ağ ve Vakıfla ilgili daha ayrıntılı bilgi için <http://www.humanrightshouse.org>:



© Human Rights House Foundation, Oslo 2004

Bölüm 1

İnsan Hakları Evine giriş

Bu bölümün başlıkları:

- İnsan Hakları Evi ve İnsan Hakları Evleri Ağı ile ilgili arka plan bilgisi
- İnsan Hakları Evi nedir?
- İnsan Hakları Evini kurmaktaki amaç nedir?
- İnsan Hakları Evinden insan hakları ihlal edilmiş kaç kişi faydalanır?
- Kaç insan hakları örgütü ve sivil toplum faydalanır?
- İnsan Hakları Evinin ilkeleri nelerdir?
- İnsan Hakları Evi nasıl organize edilir?
- İnsan Hakları Evi Ağı nedir?
- İnsan Hakları Evi Vakfı nedir?

Arka plan

Geçtiğimiz on yıllar boyunca dünya çapında birçok yeni insan hakları örgütü kuruldu. Örgütlenme özgürlüğünün bir zamanlar baskı altında olduğu ülkelerde insan hakları grupları filizlendi ve neredeyse her yerde insan hakları ve demokratikleşmenin önemi daha anlaşılır hale geldi. Demokratikleşme sadece örgütlerin sayısının artmasına neden olmadı, aynı zamanda insan hakları gruplarının hem ülke içinde hem de uluslararası anlamda işbirliği ve ağları da arttırdı.

İnsan hakları örgütlerinin sayısı artmasıyla insan hakları topluluğu farklı grup ve kurumlarla daha çeşitlendi. Bazı ülkelerde insan hakları savunucuları sürekli baskı, taciz, sindirme ve hatta ölüm korkusuyla yaşarken, diğerlerinde insan hakları aktivistleri tam bir özgürlük içinde çalışıyor. Bazı örgütlerin yeterli fonu varken bazıları fon, personel ve kurumsal kapasite eksikliği yaşıyor. Farklı örgütsel çevreler farklı sorunlar ve zorluklar yaşıyor. Bu farklılıklar sadece farklı ülkeler arasında değil, aynı ülkede bulunan örgütler arasında da bulunabiliyor.

Bir örgütün hedefleri ve arzularına en iyi nasıl ulaşabileceğine dair tek bir çözüm yok. Yine de, farklılıklarına rağmen ya kendi ülkelerinde ya da uluslararası anlamda insan haklarının geliştirilmesi gibi ortak bir hedefte birleşiyor. Ayrıca, büyük, küçük, ulusal ya da uluslararası birçok örgütün, siyasi, sosyal ya da örgütsel çevrelerindeki farklılıklara rağmen, ortak bazı sorunları var.

Zorluk no. 1:
İşbirliği ve koordinasyon

Zorluklardan biri etkinlikler düzenleme ve ortak gündem yaratmaktır. Çok sıklıkla örgütlerin etkinlikleri örtüşür ve aynı konular üzerinde çalışır, aynı fonlar için yarışır. Ortaklık ve işbirliğiyle çok fazla kazanımı olacak örgütler, işbirliği yapmak yerine proje ve para için rekabet içindedir. Bu, özellikle insan hakları çalışmalarının çoğunun bağışlarla yürütüldüğü ülkelerde önemli bir sorundur. Büyük bağış kurumlarının hangi insan hakları projelerine bağış vereceklerine dair

kendi belirledikleri öncelikleri vardır. Bu koşullar altında insan hakları örgütleri fon bulmaya uygun olan ama halkın ihtiyaçlarına tam da karşılık vermeyecek olan projeleri yürütmek için çok fazla emek harcarlar.

**Zorluk no. 2:
Network
oluşturma**

Bir diğer zorluk da, diğer insan hakları örgütlerine kurumunuzu tanıtmak ve manevi destek almaktır. Bu genellikle insan hakları örgütleri arasında network oluşturarak ve bilgiyi paylaşarak sağlanır. Bir örgüt tanınır ve diğer örgütler tarafından desteklenirse, örgütün çalışmalarına büyük bir değer katar. Örneğin insan hakları savunucularının tutuklandığı ya da tehdit edildiği zaman insan hakları gruplarının dünya çapında harekete geçerek hükümet üzerinde baskı yaparak başarıya ulaştığı birçok vaka vardır.

**Zorluk no. 3:
Kısıtlı kaynakları
değerlendirme**

Üçüncü zorluk kısıtlı kaynakların en iyi biçimde değerlendirilmesidir. İnsan hakları örgütleri genellikle fonlarının büyük bir bölümünü kira, lojistik, malzeme ve iletişime harcamaktadır. İdeal olan insan hakları projeleri ve etkinliklerine daha fazla kaynak yırmaktır; ama bu etkinlik ve projeler ancak kurumsal altyapı olduğu zaman yürütülebilir. Bu yüzden de örgütler zaten çok az olan kaynaklarının çok fazlasını insan haklarıyla hiç ilgisi olmayan çalışmalara harcamak zorunda kalırlar. Üstüne üstlük, insan hakları projelerine fon veren kurumlar genellikle paranın kira veya maaşlara değil doğrudan projelere harcanmasını isterler. Örgütsel altyapıyı sürdürürebilmek için gereken fonu bulmak zor olabilir.

**Zorluk no. 4: Etki
yaratma gücü**

Dördüncü zorluk örgütü tanıtmak ve etkili olmaktır. Neredeyse bütün insan hakları örgütleri siyasi gündemi takip eder: baskıcı yasalara karşı çıkarlar, insan hakları ihlaline uğramış kişileri savunurlar, ifade özgürlüğünü savunurlar ve sosyal adaletsizlikle mücadele ederler. Siyasi hedeflerine ulaşmak için etkili olmaları gerekir ve etkili olmanın bir yolu da örgütün karar vericiler ve çevreleri tarafından tanınması ve iletişimi olmasıdır. Siyasi program ve önemli mesajlarının olması, siyasada ve toplumda değişikliğe yol açması için yeterli değildir. Bu yüzden insan hakları örgütlerinin, talepleri eyleme dönüştürmek için *diyalog platformları* ve *etki kanallarına* ihtiyaçları vardır.

**Zorluk no. 5:
Güvenlik**

Beşinci zorluk güvenlidir. Sıklıkla insan hakları aktivistleri tehlike altındadır; yetkililerin ya da karşıt görüşlü siyasi “aktivistlerin” baskı ve tehditleriyle karşı karşıya kalırlar. Hepimiz zulüm gören, keyfi gözaltına alınan ya da “kayıp” olan insan hakları savunucularını duyduk. Ama insan hakları savunucuları ofis malzemelerinin çalındığı veya tahrip edildiği baskınlar, sabotaj, fonlara el konması ve şiddet olaylarına da maruz kalmaktadır. İnsan hakları alanında çalışmak birçok ülkede riskli bir iştir ve insan hakları örgütleri mümkün olan en iyi koruma tedbirlerine ihtiyaç duyarlar.

İnsan Hakları Evi – ortak zorlukları alt etmenin bir yolu

Bir İnsan Hakları Evi (İHE) kurulduğunda, insan hakları örgütleri çalışmalarını bir binada toplarlar; bunun nedeni:

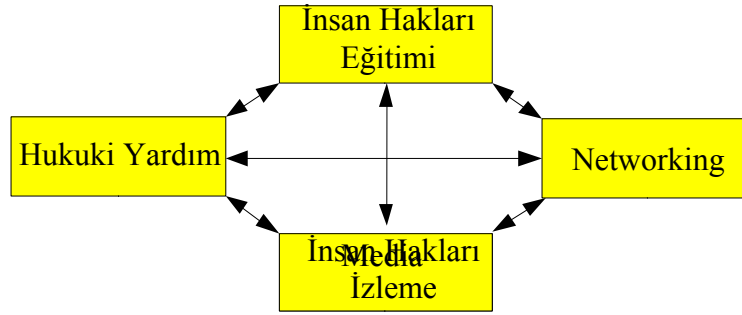
- işbirliği ve yardımlaşmayı teşvik edecek bir ortam yaratmak;
- örgütler arasında network kurma, manevi destek ve dayanışmayı güçlendirmek;

- masrafları kısarak proje ve çalışmalara gereken parayı sağlamak;
- örgütleri halkın ve karar vericilerin gözünde daha görünür kılmak;
- istikrarlı ve güvenli bir etkinlik temeli oluşturmak.

Bir başka deyişle, İHE kurulurken, tüm dünyada insan hakları örgütlerinin başında olan ve yukarıda dile getirilen sorunlardan bazılarının üstesinden gelmek ve zorluklarla başa çıkmayı amaçlamaktadır.

İlk İHE 1989'da Oslo'da kuruldu. Proje o kadar başarılı oldu ki 1992 yılında modeli tanıtmak ve başka şehirlerde de İHEleri kurmak için İnsan Hakları Evi Vakfı kuruldu. O zamandan beri uluslararası bir İHE ağı oluştu: Oslo, Moskova, Varşova, Saraybosna ve Bergen'de İHE var ve Nairobi, Zagreb, Minsk, Londra, İstanbul, Kampala ve Baku'de kurulması için çalışmalar sürüyor. Evler birbirlerinden çok farklı olsa da ortak pek çok noktaları var. Özellikle üç karakteristik özellikten söz etmek istiyoruz:

1. Ortak etkinlikler sinerji etkisi ve işbirliği yaratır. İHE ağındaki evler çok sayıda kuruma ev sahipliği yapar (bu bölümün sonundaki örgüt şemasına bakın). Örgütler oldukça farklı çalışmalar yürütüyor. Bunlardan bazıları hem Evin içinde, hem de İHE ağındaki (aşağıdaki modelde de görülebileceği gibi) işbirliği ve yardımlaşma olanağı yaratırlar.



Yani, hukuki yardım, insan hakları eğitimi, insan hakları izleme ve networking İHE Ağındaki örgütlerin en yaygın yaptığı çalışmalardır. Bu ortak çalışmalarını tek bir binada biraraya getirerek önemli bir sinerji yaratıyor, çünkü örgütler ilgili alanlarda uzmanlığa ve bilgiye sahip olan diğerlerinden faydalanabiliyor. Üstelik insan hakları çalışmalarının bu “dört direği” Evler arasında ve partner örgütler arasında kapsamlı işbirliği yapılmasına da yardımcı oluyor.

2. İnsan Hakları Evleri yerel örgütlerce geliştirilir ve kontrol edilir. Evler İHE Vakfı ya da diğer bir harici kuruluş veya bir merkezi ofis tarafından kontrol edilmez. Bu özelliğiyle İHE, ulusal komiteleri uluslararası bir merkezin altında olan birçok büyük uluslararası insan hakları örgütünden farklılık gösterir.

3. “Organik” model. İHEleri yıllar içinde çok sayıda insan hakları örgütüne ev sahipliği yaptı. Bazıları ayrılırken yenileri eve katıldı. Yani, İHE örgütlerden hiçbirine bağlı değildir. Aksine, insan hakları çalışmalarının zaman içinde gelişeceği bir ortamın gerçekleşmesi için altyapıyı sağlar.

İHE Vakfının amacı İHE Modelini geliştirmek, demokratikleşme ve insan hakları için ortaklık ve işbirliğini teşvik etmek ve hem ulusal hem uluslararası düzeyde işbirliği yapacak yapılar oluşturmaktır. Siyasi vizyonumuz 10-15 yıl içinde tüm dünyada birçok yeni İHE'nin çalışıyor

hale gelmesidir. Bu el kitabı bunun nasıl yapılabileceğine bakıyor; hem modeli anlatıyor hem de yeni Evler açmak isteyen örgütlere fikirler sunuyor.

İnsan Hakları Evi Nedir?

İHE kendi ülkelerinde ve dışarıda insan haklarının gelişmesi için ortaklaşa çalışan hükümet dışı örgütlerin ortak projesidir. Eşitlik ve demokratik katılım ilkeleri temelinde kurulur. İHE üye örgütlerin çok çeşitli etkinlikler ve projeler yürüttüğü ve tartışmalar, farklı görüşler ve yöntem farklılıklarını barındırabilen bağımsız bir kurumdur. Örgütler ortak evrensel insan hakları değerlerinde birleşirler ve halkların ve bireylerin insan haklarını savunmak ve korumak için çalışırlar.

Bir örgütler topluluğu olmanın yanı sıra İHE aynı zamanda fiziki bir yapıdır – üye kuruluşlara ev sahipliği yapan bir bina ya da ofis. Yeni bir Ev kurulduğunda, katılımcı kuruluşlar tüm sekreteriyalarını İHE'ne taşırlar. Bir başka deyişle, Ev varolan ofislere ek bir alan değil yepyeni bir yerleşim olacaktır ve katılan kuruluşların bu binaya geçmesi gerekir. Ancak, birçok durumda, diğer kuruluşlar da, sekreteriyaları orada olmasa bile, İHE'yle bağlantıda olacaklar ve toplantılar, seminerler ve diğer çalışmaları için olanakları kullanabileceklerdir.

Bir İHE'nin nasıl kurulacağına ve organize edileceğine dair kesin bir reçete yoktur. Odaklanılması gereken husus Evin, kurulduğu ülkedeki insan haklarına en iyi nasıl hizmet edebileceğidir. İHE kuruluşların daha etkin ve daha fazla kapasiteyle çalışmasını sağlamalı ve böylece daha fazla etki yaratıp daha olumlu sonuçlar doğurmalarına olanak sağlamalıdır.

İHE, bir ülkede sivil toplumun kurulması çabalarının bir parçası olarak görülmelidir. Sadece İHE içinde yer alanların değil bir bütün olarak sivil toplum kuruluşlarının kapasitesi ve alanını güçlendirmeye yardımcı olmalıdır. Bu yöntem, çok sayıda insan hakları kuruluşunun güvendiği geleneksel proje desteğinden daha farklı bir yaklaşımdır. Belirli çalışmalar ya da projeleri desteklemek yerine İHE bu çalışmaları yürütmek için gereken altyapıyı sağlamaktadır. İHE'nin kurulması için harcanan zaman ve çaba, hem mali anlamda hem de siyasi etki ve nüfuz anlamında sivil toplumun üçlenmesi için yapılan yatırımdır.

Her ne kadar aslen hükümet dışı örgütlerle ilgili bir proje olsa da, İHE çeşitli kişi ve kuruluşların da dikkatini ve katılımını çekecektir. Örneğin, yetkililer düşük bir fiyata bina ya da ofis alanı sağlayabilir ve çalışmalar ve projeler katılabilirler. Bazı durumlarda, İHE yasama ya da siyasa belirleme toplantılarına davet edilmiştir. Fon veren kuruluşlar Evin kuruluşunu ya da evin projelerinden bazılarını desteklemek isteyebilirler; ulusal ve uluslararası STKlar ve araştırma kurumları atölye çalışmaları ve projelere katılabilir. Bireysel düzeyde, insan hakları ihlalleri mağdurları –işkence mağdurları gibi- evde bulunan hukuki yardım, danışmanlık ya da psikiyatrik bakım sağlayan kuruluşlar aracılığıyla İHE'nden yardım ve destek alabilirler. Bu yüzden İHE ulusal bir insan hakları merkezi ve ülkede insan haklarıyla ilgilenen herkesin dikkatini çakacak bir yer olmayı hedeflemelidir. Birçok çalışma bir mekanda birleştğinde halkın ulaşması çok daha kolaylaşır. Bu, yardım için STKlara güvenen kişiler için önemli olduğu kadar insan hakları savunucuları ve aktivistleri, öğrenciler, araştırmacılar ve başkaları için de önemli olabilir.

Bir İHE kurmanın amacı her ortak kuruluşun ihtiyaçlarının çok ötesindedir. İHE'nin, ülkenin insan haklarını koruma ve geliştirme konusunda ulusal kapasitesinin gelişiminde olumlu bir

etkisi olacağına inanıyoruz. İnsan hakları çalışmaları için istikrarlı ve sürdürülebilir bir temel sağlayarak, İHE bir bütün olarak toplumun yararına olacaktır.

İnsan Hakları Evinin İlkeleri

İnsan Hakları Evleri aşağıdaki ilkelere uygun davranmalıdır:

Bağımsızlık	Ev bağımsız bir kurum olmalıdır.
Sürdürülebilirlik	İHE kuruluşların bağış fonlarına daha az bağımlı olmaları için, uzun vadeli masrafları azaltmayı amaçlayan bir yatırımdır. Böylece Ev kuruluşların temel çalışmalarını sürdürmelerine yardımcı olacaktır.
Çeşitlilik	Ortak kuruluşlar farklı alanlarla ilgilenmelidir. Bunlar toplumun sorunları ve ihtiyaçlarını yansıtmalıdır.
Eşitlik	Katılan her kuruluş eşit ortak olmalıdır
Demokrasi	Ev ortak kuruluşların eşit katılımı ve temsiliyle yönetilmeli ve işletilmelidir.
Özerklik	Her kuruluş kendi özerkliğini korumalıdır
Düşük Masraf	Temel bir ilke olarak, eğer Ev satın alındıysa kuruluşlar kira giderlerinde %50 azalma olmalıdır. Ev kiralanmış olsa bile, ortak kullanım nedeniyle üye kuruluşlar için masraflarda azalma olmalıdır.
Güvenlik	İHE, üye kuruluşlar ve içeride çalışan aktivistlerin korunması ve güvenliğini sağlamalıdır.
Ortak alanlar	İHE’nde ortak kuruluşlar ve kullanıcılar için kullanışlı ortak alanlara sahip olmalıdır; toplantı odaları, dokümantasyon merkezleri ve toplantı salonları gibi.

İlk üç ilke –bağımsızlık, sürdürülebilirlik ve çeşitlilik - sistemik düzeyde insan hakları çalışmalarıyla ilgili, yani İHE’nin siyasi, hukuki ve sosyal bağlamdaki rolüyle ilgilidir. Eğer İHE ulusal bir insan hakları merkezi olacaksa, sadece katılanlar için değil müşteriler, kullanıcılar, diğer kuruluşlar ve insan haklarıyla ilgilenen herkin erişebileceği ve faydalanabileceği bir yer olmalıdır. Bu hedefe ulaşabilmek için Evin çok çeşitli çalışmalarını yürüttüğü kalıcı ve açık bir kurum olması gerekir.

Eşitlik, demokrasi ve özerklik ilkeleri, üye kuruluşlar arasındaki ilişkilerle ilgilidir. İHE eşit ortaklar arasında gerçek işbirliği içinde, herkesin hak ve çıkarlarının korunduğu duygusunu taşıdığı bir proje olmalıdır.

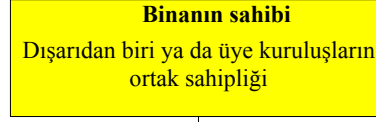
Son olarak, düşük masraflar, güvenlik ve ortak alanlar ilkeleri üye kuruluşların bireysel ihtiyaçlarıyla ilgilidir. Eğer İHE başarılı olacaksa, katılımcılar İHE’ne katılmanın kendi örgütlerinin çıkarına olduğunu hissetmelidir. Birçok insan hakları örgütü fon bulma konusunda kısıtlı olanağa sahip, yeterli güvenliği sağlayamıyor ve kötü altyapı ve tesislere

sahip. İHE bu sorunlara cevap verebilmeli ve insan hakları örgütlerinin katılmak isteyeceği bir yer olmalı.

İnsan Hakları Evi nasıl organize edilir

Aşağıdaki modelde görüleceği gibi İnsan Hakları Evinde üç organizasyon düzeyi vardır:

Düzyey 1:
Sahiplik



Düzyey 2:
İdare

Düzyey 3:
Üyelik

Mülkiyet meselesi öyle ayarlanmalıdır ki, Ev bir insan hakları kurumu olarak kalmalıdır. Kuruluşlardan hiçbiri binanın bir bölümünü satamaz ya da kiraya veremez. Eğer kuruluşlardan biri Evden ayrılmak isterse, mülk üzerindeki tüm haklarını iade etmelidir ki Eve taşınmak isteyen başka insan hakları kuruluşlarına devredilebilsin. İHE, üyeler değişse de insan hakları kuruluşlarına ev sahipliği yapmaya devam edecek bağımsız bir kurum olacaktır.

En basit olmasına rağmen en pahalı yol kiralamaktır. Bu yöntem mülkiyetin Evde bulunan örgütlerden bağımsız olmasını sağlar. Ofis kiralandığı takdirde, bir süre sonra mevcut mekan yeterli olmadığı takdirde yeni bir yere taşınmak çok kolaydır. Ancak kiralamak sadece daha masraflı olmakla kalmaz, aynı zamanda bir çok ülkede kuruluşların çalışmalarını durdurmak için tahliye, izleme ya da diğer yöntemlere karşı çok az güvenlik sağlamak mümkün olabilir. Bu tür sorunlarla karşılaşma tehlikesi binanın satın alınmasıyla azaltılabilir.

Diğer çözüm ise bir bina satın almaktır. Kısa vadede daha pahalı ve karmaşık bir yol olmasına ve kuruluşların ve destekçilerin büyük bir yatırım yapmalarını gerektirmesine rağmen, kalıcı ve uzun vadeli bir çözümdür. Böylece masraflar ve kira giderleri azalarak ortak kuruluşlara daha fazla özerklik sağlayacaktır. Farklı mülkiyet modelleri 2.Bölümde dile getirilmektedir.

Ev, üyelerin kurduğu ortak bir organizasyonla idare edilir. Bu organizasyon, örneğin, “[İstanbul] İnsan Hakları Evi” olarak anılabilir. Ortak organizasyon günlük idare, kiraların toplanması, bakım, temizlik, vs den sorumludur. Üyeler istediği takdirde ortak organizasyon projeler ve insan hakları çalışmaları yürütebilir.

Bu ortak organizasyon bir dernek, vakıf ve hatta bir özel şirket biçiminde olabilir. En ideali bir insan hakları kuruluşu olarak kayıt olmaktır ama bazı ülkelerde bu, baskıcı yasalar ya da siyasi ortamın olumsuzluğu nedeniyle zor olabilir. Bu nedenle, kayıt sürecini kolaylaştıracak ve üye kuruluşlar için riski azaltacaksa farklı örgütsel yollar denenebilir. Bu ortak organizasyonun temel özelliği üyeler tarafından demokratik olarak işletilmesi ve gerekli işlevleri gerçekleştirmesidir.

İHE'ne üye olma çeşitli biçimlerde yapılabilir. Ortak organizasyonun Tüzüğü hangi kuruluşların üye olduklarını, hak ve yükümlülüklerini, karaların nasıl alınacağını, vs belirler. Eve üyelik, kuruluşların özerkliklerini sekteye uğratmamalı ve kuruluşlar kendi çalışmalarını ve projelerini, diğer kuruluşların gereksiz müdahalesi olmaksızın sürdürebilmelidir.

Her ne kadar ortak kuruluşlar kendi örgütsel özerkliklerini koruyacaksa da, tüm kuruluşlar sadece kiracı değil ortak olmakla yükümlüdür. İHE işbirliği ve yardımlaşmayı teşvik etmek için kurulur ve tüm üyeler rollerini kendi örgütlerinin ihtiyaçlarının ötesinde tanımlamalıdır. İHE her zaman üye kuruluşlar ve buralarda çalışanlar arasında gayri resmi ilişkiler kurulmasına neden olur. Aynı biçimde düşünen kuruluş ve insanlarla fiziken yakın olmak, sinerji yaratır ve daha fazla işbirliği olasılığını artırır. Deneyimlerimize dayanarak şunu söyleyebiliriz ki gayri resmi işbirliği modelleri, üye kuruluşlar ve İHE'ni kullanan diğerleri için çok önemli olabilmektedir.

Siyasi partiler, devlet kurumları, ticaretle uğraşanlar ve insan haklarıyla ilgili olmayan örgütler İHE üyesi olamaz.

İnsan Hakları Evi Ağı

İHE Ağı'nın şu an itibariyle Moskova, Varşova, Saraybosna, Bergen ve Oslo'da üyeleri var. Nairobi, Zagreb, Minsk, Londra, İstanbul, Kampala ve Baku'de yeni evler açılmasını planlıyoruz. İHE Vakfı, Ağın sekreteryasını oluşturmaktadır ama üye Evler üzerinde hiçbir kontrolü yoktur. Her yıl Ağ üyelerinden biri yıllık Ağ toplantısına ev sahipliği yapmaktadır. Her İHE'nden bir temsilcinin katıldığı toplantıya, yeni Ev kurmak isteyen kuruluşun temsilcileri de katılmaktadır. Ağa ait bir web sitesi bulunmaktadır: www.humanrightshouse.org Her üye İHE'nin web sayfasını düzenleme hakkı vardır ve sürmekte olan projeleri, etkinlikleri ve diğer haberlerini bu sitede yayınlatabilirler.

İnsan Hakları Evi Vakfı

İHE Vakfı, Oslo İHE'nde bulunan, hükümet dışı bir kuruluştur. 1992 yılında kurulan Vakıf dünya çapında İHEleri kurulmasını yaygınlaştırmaya çalışır. Vakıf, yaklaşık 50 insan hakları kuruluşunu barındıran Oslo, Moskova, Varşova, Bergen ve Saraybosna'da İHE kurulmasında ortak olmuştur. Vakıf ayrıca 1994 yılında açılan ama 1996 yılında kapanan Ljubljana İHE'nin de ortağıydı.

İHE Vakfı büyük ölçekli proje düzenleme ve koordine etme konusunda çok deneyimlidir. İHE kurmanın yanı sıra, Vakıf 1995 yılında "Tibet'in Sesi" adlı bağımsız radyo istasyonunu kurulma çalışmalarını koordine etmiştir. Ayrıca 1998'de 50 insan hakları örgütü ve diğer kurumların katıldığı ve birçok konser, tartışma, tiyatro oyunu ve diğer etkinliklerin sahnelendiği "Dugnad '98" Norveç ulusal insan hakları festivalinin düzenlenmesine liderlik etti. Uzun yıllar boyunca Vakıf, Arnavutluk insan hakları örgütleri, okulları, bakanlıkları, Norveçli öğretmenler ve öğretmen kuruluşlarıyla birlikte Arnavutluk okullarında insan hakları eğitimi verilmesi yönünde bir projeyi yürüttü.

Halen, çoğu İHE Ağının üyesi olan örgütlerle birlikte bir dizi insan hakları projesi yürütüyoruz. Bunlardan bazıları Rusya ve Bosna-Hersek'te yürüttüğümüz kapasite geliştirme ve bilgi transferi, sivil toplum desteği ve insan haklarını izleme ve insan hakları eğitimi

alıřmaları. İnsan haklarıyla ilgili bilgi dađıtımıyla ilgili birok projenin ortađıyız ve İHE Ađının web sayfasını atıktık ve yrtyoruz. Vakıf Moskova İHE'nin İnternet projelerini de destekliyor. Ayrıca, Vakfın 1999'da oluřturduđu Norve İnsan Hakları Portalını da biz hazırlıyoruz. (www.menneskerettigheter.no) Daha ayrıntılı bilgi iin www.humanrightshouse.org

The Human Rights House Network

Established Houses

OSLO	WARSAW	MOSCOW	SARAJEVO	BERGEN
International Society for Health and Human Rights	Coaches of Human Rights School	Human Rights Network Group	Helinski Committee for Human Rights in Bosnia and Herzegovina	Amnesty International Western Norway Section
Norwegian Helsinki Committee	Helinski Committee in Poland	Independent Association of Russia	Independent Union of Professional Journalists	Fredborgst (Peace Corps)
Norwegian P.E.H.	Helinski Foundation for Human Rights	Moscow Center for Prison Reform	Renesansa	Norwegian Afghanistan Committee
Norwegian Tibet Committee	Polish Section of the International Commission of Jurists	Moscow Helsinki Group	Serb Civil Council	Ratto Foundation
Amnesty International Norway	Polish-Tibetan Friendship Association	Mother's Right Foundation	Zene Znamna (Women to Women)	American Field Service
The Norwegian Burma Committee	Young Journalists' Association "POLIS"	Movement Without Frontiers Group		War and Children Identity Project
The Norwegian Council for the Rights of Kurdish People		Non-violence International		Norwegian Church Aid
Human Rights House Foundation		Right of Child		
Network Secretariat		Right to Life and Human Dignity		
		Soldiers' Mothers		
		Society for the Defence of Convicted Businessmen		

Emerging Houses

NAIROBI	ZAGREB	MINSK	LONDON	ISTANBUL
Center for Law and Research International	B.a.B.e Women's Human Rights Group	Belarusian Association of Journalists	Article 19	
Child Rights Advisory Legal Center	Croatian Helsinki Committee for Human Rights	Belarusian PEN-Center	English PEN	KAMPALA
Coalition on Violence against Women	Croatian Law Center	F. Skaryna Partnership for the Belarusian Language	Index on Censorship	
Federation of Women Lawyers		Human Rights Center VICEA		BAKU
Kenya Human Rights Commission		Law Initiative		
People Against Torture		Levi Sapiega Foundation		
Release Political Prisoners		Sopinaast Center		



Bölüm 2

Bir İnsan Hakları Evi Nasıl Kurulur

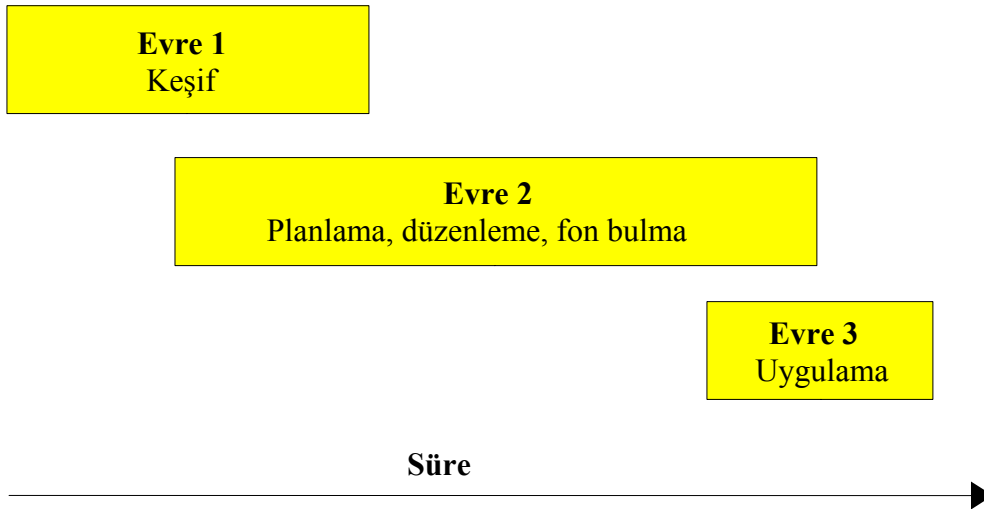
Konular:

- Bir İHE kurma projesinin ana evreleri
- İHE Vakfının rolü
- İHE ne zaman kurulmalıdır? Kriterler nelerdir?
- Fizibilite çalışması nasıl yapılır?
- Projenin farklı evreleri nasıl düzenlenmeli ve koordine edilmeli
- Fon bulma
- Yasal ve teknik hazırlıklar
- İHE'nin kurulması ve taşınma

Giriş

Bir İHE kurmak zaman ve emek isteyen bir iştir ve bu proje bol miktarda evrak işi gerektiren uzun bir süreçtir. Her ne kadar bu El kitabı “bürokratik” işlere yoğunlaşıyorsa da, akılda tutulması gereken şey İHE'nin birincil hedefi insan hakları çalışmalarını güçlendirmektir. Proje ancak Evin, ilgilenen kuruluşların çalışmalarına ve genelde insan hakları çabalarına artı değer sağlayacaksa başlamalıdır.

Proje birbiriyle örtüşen üç evreye bölünebilir:



Evre 1 **Keşif evresi** sırasında, ülkede bir İHE kurulmasının mümkün ve istenen birşey olup olmadığı incelenir. Bu değerlendirmeyi yapabilmek için

ihtiyaçlar ve olasılıkların detaylı bir analizi, çok çeşitli bilgi kaynaklarından –insan hakları kuruluşları, politikacılar, hukuk ve teknik uzmanları, potansiyel bağışçılar ve araştırmacılar gibi- derlenerek yapılmalıdır. İHE'nin olumlu bir rol oynayacağını ve ülkenin yasal ve siyasi yapısı içinde kurulmasının mümkün olduğu anlaşılmalıdır.

Evre 2 Birkaç kuruluş İHE kurmaya karar verdiği takdirde daha uzun sürecek evre başlar. **Planlama, organize olma ve fon bulmayı** içeren gerekli hazırlıkların yapılacağı evredir bu. Bu evre daha maliyetlidir ve dışarıdan maddi desteğe ihtiyaç olabilir. Ayrıca, tüm ortak kuruluşların liderlerinin içinde olacağı ve karar verme sürecine aktif olarak katılacağı, büyük bir *adanmışlık* gerektirir.

Evre 3 Tüm hazırlıklar tamamlandı, para bulunduğunda İHE kurulabilir ve **uygulama** evresi başlar. Bu, ilgili tüm kuruluşların yer alması gereken son derece yorucu bir evredir. Ev satın alınır, inşa edilir ya da kiralanır ve katılan kuruluşlar sekreteriyalarını yeni binaya taşırlar. Projenin hayata geçirilmesi süreci herkes için lojistik, organizasyon ve idare açısından zorluklar barındıracaktır.

İHE Vakfı, projenin tüm evrelerine dahil olabilir. Rolümüz süreci mümkün olduğunca kolaylaştırmaktır. İHE fikri ve kavramının içeriğini ilgili insan hakları kuruluşlarına anlatabiliriz, projeyi potansiyel bağışçılara anlatabiliriz, katılımcılar arasındaki iletişime aracı olabiliriz ve ihtiyaç duyulduğunda tavsiyede bulunabilir, danışmanlık yapabiliriz. Ev kurulduğunda kendimizi geri çekeceğiz ve Evin idaresi tamamen yerel ortaklara bırakılacak. Ancak, Vakıf ortak proje koordinasyonunda Ağın sekreteryası olarak aktif bir rol üstlenebilir ve ileride danışmanlığını yapabilir ya da proje ortaklarından biri olabilir.

Evre 1 – Olasılığı araştırmak

Keşif evresinin temel amacı, kurulması düşünülen ülkede İHE kurmanın mümkün olup olmadığını ve Evin ülkede faydalı bir rol oynayıp oynamayacağını değerlendirilmesidir. Değerlendirme sırasında ülkedeki insan haklarının durumu, insan hakları örgütlerinin ve aktivistlerinin durumu, yasal ve siyasi çerçeve ve insan hakları örgütleri arasındaki ilişki kapsamlı olarak analiz edilmelidir.

Birincil amaç bir İHE kurulup kurulmayacağı olsa da, bu aşamada tek amaç bu olmamalı. Temel hedeflerden biri de insan hakları örgütleri arasındaki işbirliğini teşvik etmektir ve bu işbirliği fiziki bir İHE kurulmasıyla sonuçlanmasa bile, yararlı bazı etkinlikler ve projeler oluşturulmasına vesile olabilir. Ayrıca, bu proje etkinliklerin daha iyi koordine edilmesine, bir iletişim ağı kurulmasına, güven ve diyalog artışına ve kuruluşların tanıtılmasına yol açabilir. Bir başka deyişle, bir İHE kurulmasa bile, bu çalışma katılımcılar için yine de faydalı olabilir ve bu El kitabının önceki bölümünde dile getirilen zorlukların bazılarının aşılmasına katkı sağlayabilir.

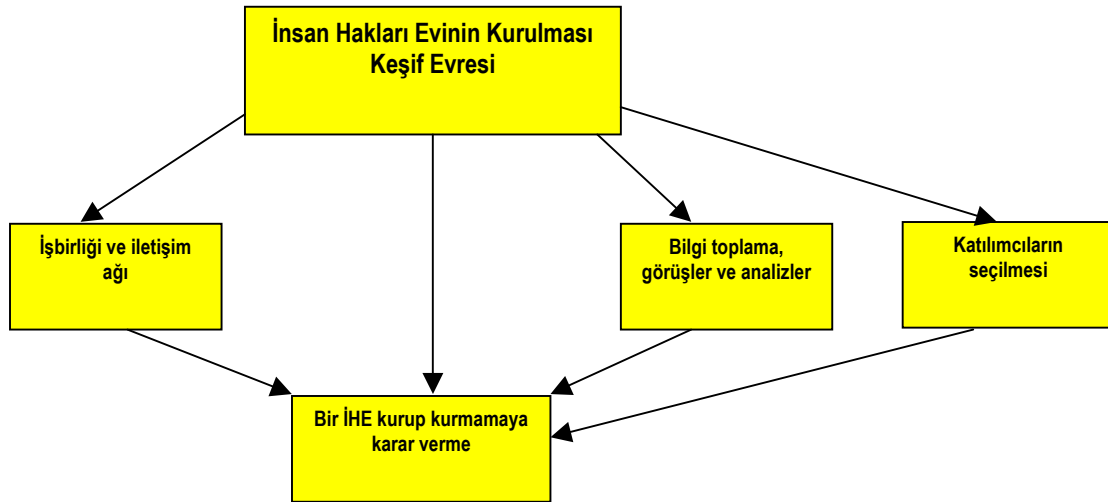
Keşif aşamasının üçüncü hedefi, ülkedeki durumla ilgili faydalı, önemli ve ilginç bilgileri – somut bilgiler, görüşler ve analizlerle- edinmektir. Bir İHE kurulmasa bile, bu tür bilgilerin derlenmiş olması faydalıdır.

Son ve çok önemli olarak, bu keşif evresinde İnsan Hakları Evinin ilk üyeleri seçilecek. İlgili insan hakları örgütlerinin liderlerine konu anlatılmalı ve örgütlerinin böyle bir projede yer almayı isteyip istemediği anlaşılmalıdır. Grupların ilk temsilcileri arasındaki görüşmelerde açık bir ilgi olduğu anlaşılırsa bu fikir örgütler içinde kapsamlı olarak tartışılmalıdır.

Deneyimlerimize göre, genellikle projeye sıcak bakan kuruluşların sayısı başlangıçta çok fazla oluyor. Bu yüzden ilk katılımcı grubu seçilmelidir. İnsan **Hakları Evi Vakfı**, kuruluş temsilcileri, bağışçılar, uluslararası kuruluşlar, araştırmacılar ve insan hakları uzmanları ve diğer her türlü bilgi kaynağıyla kapsamlı yüz yüze görüşmeler ve toplantıların sonuçlarına dayanarak, **son kararı verecektir**. Aşağıdaki kriterler dikkate alarak seçim yapılacaktır:

- İlk üye kuruluşlar, çeşitli çalışmalar yürüten insan hakları örgütlerinden oluşmalıdır;
- Örgütlerin çalışmaları birbirleriyle örtüşen değil, birbirlerini tamamlayıcı olmalıdır;
- Katılımcıların istekli olduğu ve diğer kuruluşlarla işbirliği yapabileceği net olarak görülmelidir;
- Katılımcılar tanınmış ve saygın kuruluşlar olmalıdır.

Özet olarak, keşif evresinin birbiriyle ilişkili dört hedefi vardır:



Yerel kuruluşlardan bir tanesinin çalışmaları koordine etme konusunda liderliği üstlenmesi genellikle bir avantaj sağlar. Koordinasyonu üstlenen kuruluş toplantıları düzenlemek, ilerleme raporlarını hazırlamak ve İHE Vakfı'yla iletişimi yürütmekle sorumludur.

Fizibilite çalışması

Keşif evresi, projenin her yönünü dikkate alan bir fizibilite çalışmasını ortaya çıkarmalıdır. Aşağıda bazı dikkat edilmesi gereken noktaları bulabilirsiniz:

1. İnsan hakları ve siyasi zemin

- Ülkedeki insan haklarının genel durumu nedir?
- Ülkenin siyasi ortamı bir İHE kurulmasını mümkün kılar mı?
- Projenin ana zorluk ve engelleri nelerdir?

2. Kurumsal ve hukuki çerçeve

- Yasal engeller projenin gerçekleştirilmesi için sorun yaratacak mı?
- Evin idaresiyle ilgili yeni bir örgüt, ülkenin yasalarına uygun olarak nasıl kurulacak?
- Mülkiyetle ilgili tercih edilen model hangisi?
- Yatırımın güvenliği nasıl sağlanabilir?

3. Örgütsel ortam

- Ülkenin öncü insan hakları örgütleri arasında işbirliği ve yardımlaşma için net bir istek ve olasılık var mı?
- Kuruluşlar böyle bir projeye hazır mı?
- Örgütsel ortam bir İHE kurulmasına uygun mu?
- İnsan hakları örgütleri arasındaki işbirliği ne kadar iyi ve ne tür işbirliği yapıyor?
- İnsan hakları örgütleri arasındaki ilişkiler rekabet ve bağışlar için yarışmak bağlamında mı?

4. Güvenlik

- Ortak mekan paylaşımı üye kuruluşlara daha fazla güvenlik sağlayacak mı?
- İHE kuruluşları sabotajlara karşı daha açık ve savunmasız bir hedef haline mi getirecek?
- İHE üye STKların güvenliğini olumsuz yönde mi etkileyecek?
- Güvenlik riskleri nasıl engellenebilir?

5. Fon bulma

- İHE'ni kurmak için yaklaşık ne kadar para gerekiyor?
- Temel fon bulma kaynakları neler?
- Katılımcılar kendi bütçelerinden ne kadar ödeme yapabilir ve dış kaynaklardan ne kadar para bulmak gerekiyor?
- ? İlişkiye geçilen bağışçıların görüşleri neler?
- Bağışçılar binanın satın alınmasını karşılamaya hazır mı ve hangi koşullarda?

6. Analiz

- İHE, ülkenin insan hakları topluluğuna ne anlamda yeni bir şey katıyor?
- İHE sivil toplum ve demokrasinin gelişimine katkı sağlayacak mı?
- İHE üye kuruluşların çalışmalarını yürütmelerini kolaylaştıracak mı?
- İHE idari masrafları azaltıp, projeler için daha fazla para ayrılmasını sağlayacak mı?
- İHE örgütlerin güvenliğini sağlayacak mı?
- insan hakları topluluğu arasındaki işbirliğini artıracak mı?

Fizibilite çalışmalarına örnek olarak **Ek 1, 2 ve 3**'te Kenya, Belarus ve Uganda'da kurulmaya çalışılan İH Evlerinin ilk dönem çalışmalarını bulabilirsiniz.

Evre 2 - Planlama, düzenleme ve fon bulma

İkinci evrede projenin hayata geçirilmesi için planlar ve hazırlıklar yapılır. Bu evre birkaç aydan birçok yıla kadar sürebilir. 2.Evre ancak yapılan kapsamlı analiz sonucunda projenin her durumda başarılı olacağını gösteriyorsa başlamalıdır.

2. Evre için aşağıdakileri yapmanızı öneririz:

1. Geçici yönetim kurulu oluşturun
2. Fon bulun
3. Uygun bir bina ya da ofis aramaya başlayın
4. Bir avukat, teknik danışman ve proje koordinatörü tutun
5. İHE'nin idaresini üstlenecek bir kuruluş kurun
6. Satın mı alacaksınız, kiralayacak mısınız yoksa inşa mı edeceksiniz karar verin
7. Hukuki ve teknik dokümanları hazırlamaya başlayın
8. Evin kuruluşu ve ilk iki yıllık işletim masrafları için bir bütçe yapın
9. Maliyet-fayda analizi yapın
10. Bir proje yazın

Görev 1: Geçici yönetim kurulu oluşturun ve ilk anlaşmaları imzalayın

Her ilgili kuruluştan bir temsilciden oluşan bir **geçici yönetim kurulu (GYK)** oluşturmanızı öneririz. GYK, projenin planlanması ve koordinasyonundan sorumlu olacak ve her kuruluşun *lider ekibinden* temsilcilerden oluşacak. Deneyimlerimize göre kuruluşların liderlerinin doğrudan GYK'da olması süreci oldukça hızlandırıyor. GYK üyeleri kuruluşları adına burada yer alırlar ve kendi yönetim kurulunu ve sekreteryayı bilgilendirmekle yükümlüdürler. GYK'nın işi genellikle sekreteryaya desteği gerektirmektedir ve bunu, ya ortak kuruluşlardan biri, ya da eğer maddi olanak varsa bir proje koordinatörü yapar. (bk. aşağıda) GYK, gelecekte İHE'ni yönetecek olan kuruluşu kurar. Bu kuruluş kurulduktan sonra, GYK'nın görevini devralır.

Proje, tüm ilgili kuruluşların katıldığı yazılı bir anlaşmanın yapılmasından sonra başlamalıdır. İl iş olarak her katılımcı, projede yer almayı istediklerini belirten bir **Niyet Mektubu** imzalayabilir. **Ek 4'**te standart bir niyet mektubu örneği bulabilirsiniz. İkinci adım olarak, projeye katılım ve bağlılığı resmileştirmek için tüm katılımcıların **Ön Anlaşmayı** imzalamasını tavsiye ederiz. İHE Vakfı bu anlaşmanın imzacılarından biri olabilir. Örnek için **Ek 6'**ya bakın.

Görev 2: Fon bulma

Fon bulma projenin başından sonuna kadar ve hatta İHE kurulduktan sonra da çok önemlidir. Bu yüzden, olası bağışçılara mümkün olduğunca erken irtibata geçilmeli ve tüm proje boyunca diyalog sürdürülmelidir.

Projenin başında İHE fikri ve ilkeleri olası bağışçılara sunulurken net anlatılmalıdır. Aşağıdaki unsurları belirtmekte fayda vardır:

- İHE, üye kuruluşların idari masraflarını azaltarak, proje ve çalışmalarına daha fazla fon ayırmalarını sağlamayı amaçlayan uzun vadeli bir yatırımdır.
- İHE'nin sürdürülebilirliği vardır çünkü kuruluşların giderlerini azaltacak ve böylece bağışlara bağımlılıklarını azaltacaktır.
- İHE teşvik edici bir ortam sağlayarak işbirliğini güçlendirerek ve kuruluşları uluslararası bir ağla irtibatlandırarak, üye kuruluşlara artı değer katacaktır.
- İHE üyelerin hiçbirinin suiistimal edemeyeceği ya da sömüremeyeceği bağımsız bir kurum olacaktır.

Planlama evresinde, yasal işlemler için harcama ve maaş gibi ekstra masraflar çıkarsa, kuruluşların proje öncesi fon başvurusunda bulunmasını tavsiye ederiz. Proje öncesi başvuruda fizibilite çalışma raporu ve İHE'nin insan hakları çalışmalarını nasıl güçlendireceğine dair bilgi olmalıdır. Ayrıca aşağıdakiler de eklenebilir:

- Bir proje koordinatörü işe almanın maliyeti
- Avukat ve teknik danışmanların maliyeti
- Dış danışmanlar ve proje desteği maliyeti

Genel masraflar, ofis giderleri ve katılımcı kuruluşların zaten ödemekte olduğu maaşlar ilkel olarak örgütlerin kendileri tarafından ödenecektir ve projeye kendi katkıları olarak değerlendirilecektir.

Bazı İHE projelerinde katılımcı kuruluşlar planlama evresinin giderlerini kendileri karşılamayı tercih ederken, bazılarında yasal işlemler ve idari masraflar çok yüksek olduğu için dışarıdan yardım almayı tercih ettiler. İHE Vakfının dahil olduğu projelerde, bu sorunların nasıl çözülebileceğini kuruluşlarla tartışacağız.

Bağışçılarla görüşürken İHE'nin sadece ortak kuruluşlar değil, birlikte çalışılan kuruluşlar, kamu kuruluşları, yabancı ortaklar ve diğerlerinin de istediği birşey olduğunu göstermek önemlidir. Yetkililerden, yabancı örgütlerden ve siyasi sahnenin önemli sayılan diğer aktörlerinden **destek mektupları** almak faydalı olabilir.

Görev 3: Uygun bir bina ya da ofis aramaya başlayın

Bir bina ya da ofis tespit etme işlemine bir an önce başlanmalıdır. İHE için uygun bir mekan bulmak muhakkak zaman alıcı ve karmaşık bir süreç olacaktır. Deneyimlerimize göre bu, projenin en zor yanlarından biri ve bu yüzden bir an önce başlamalı.

Bir emlakçı uygun bir bina veya ofis bulmak için çok kolaylaştırıcı olabilir. Emlakçı, fiyatlar ve yasal düzenlemeleri iyi bilir ve kontrat, mülk edinme yasaları, kredi, vs. gibi konularda tavsiyelerde bulunabilir. Üstelik bu tavsiyeler genellikle ücretsizdir ve emlakçı sadece satış ya da kiralama yaptığında bir komisyon alacaktır. Bu nedenle GYK'nın bilinen en az bir emlak şirketiyle planlama aşamasının ilk aşamalarında irtibata geçmesini tavsiye ediyoruz.

Görev 4: Bir proje koordinatörü, avukat ve teknik danışman tutun

Proje o kadar zaman isteyen bir süreç olacaktır ki, bir **proje koordinatörünü** işe almak gerekir. Hiçbir katılımcı kuruluşun üyesi olmayan birini görevlendirerek tarafsızlıkla ilgili

sorunları da engeller. Ayrıca, yöneticinin tüm zamanını kendi örgütünün çalışmaları yerine, İHE projesine vermesine olanak sağlar. Pratik ve ekonomik nedenlerle, katılımcı kuruluşlardan biri proje koordinatörünün çalışacağı mekanı sağlar.

Avukat, tüzük ve kontratlar gibi tüm yasal düzenlemeleri yapmalıdır. Tarafsızlığı sağlamak ve çıkar çatışmasını önlemek için, katılımcı kuruluşlarla ilişkisi olmayan bir avukat tutmak iyi olabilir. Ayrıca, insan hakları örgütlerinde çalışan avukatlar mülkiyet kanunu, kira kontratı gibi konularda uzman olmayabilir. Öte yandan, dışarıdan bir avukat tutmak çok pahalı olabilir ve kuruluşları yeterince tanımayabilir.

Son olarak, eğer plan büyük çaplı inşaat işi gerektiriyorsa, mühendis, mimar ya da taşeron gibi bir **teknik uzman** mülk fiyatları, inşaat maliyeti gibi konularda tavsiyelerde bulunabilir, çizim yapabilir, teknik detayları anlatabilir ya da tüm planlama ve inşaat süresince başka biçimlerde faydalı olabilir.

Görev 5: İHE'nin idaresini üstlenecek bir kuruluş kurun

İdari kuruluş katılımcı kuruluşlar tarafından oluşturulacak ve Evin günlük işleyişinden sorumlu olacak. Tüzüğünde hangi kuruluşların üye olduğu belirtilecek ve aralarındaki işbirliği düzenlenecek. Bu yüzden idari kuruluş proje için gereklidir. Kayıt edildiğinde yasal ve ekonomik yükümlülükleri de üstlenebilecek.

İdari kuruluşu beş aşamada kurmanızı tavsiye ediyoruz:

i. Ana ilkelerde anlaşın. Katılımcılar İHE'nin nasıl düzenleneceği konusunda anlaşmalıdır: ilk üyeler kimler olacak, üyelerin hakları nasıl garanti altına alınacak, hangi mülkiyet yöntemi benimsenecek gibi. Diğer deyişle, daha sonra bir anlaşmazlık olmaması için, İHE projesinin temelleri olabildiğince detaylı tartışılmalı. Gelecekteki olası sorunları önlemek için, her kuruluşun liderlerinin bu süreçte aktif yer alması son derece önemli. Eğer gerekirse İHE Vakfı tavsiyelerde bulunabilir ya da görüşmelere katılabilir.

ii. Yasal statüye karar verin. Ortak kuruluşun bir vakıf mı, dernek mi yoksa başka bir tüzel kişilik mi olacağına karar verin. Ülkenin yasa ve yönetmelikleri göz önüne alındığında kurulması en kolay olan hangisi? Üyelerin çıkarlarına en iyi hizmet edecek olan hangisi? İdeali, yeni kuruluşun türü ne olursa olsun, bir insan hakları örgütü olarak kurulmasıdır. Kurulacak olan kuruluş mümkün olduğunca

- minimum vergi ödemesi
- devlet müdahalesi ve kontrolünü minimumda tutması
- kolay kayıt usulleri olması
- ve yatırım ve mülkün uzun süre güvenli olmasını sağlaması gerekir.

iii. Tüzüğü hazırlayın. Tüzüğün hazırlanmasında tüm katılımcılar yer almalıdır. GYK'nın bir taslak hazırlamasını ve tüm katılımcı kuruluşların yönetim kurulunca incelenmesini tavsiye ediyoruz. Tüzük ayrıca bir avukat tarafından yasal gerekleri içerip içermediğiyle ilgili incelenmelidir.

Süreci kolaylaştırmak için, standart bir tüzük **EK 5**'te görülebilir. Standart tüzüğün yerel koşullara uygun hale getirilmesi gerekse de, bazı temel ilkeler mutlaka bulunmalıdır:

- İHE hiçbir üye tarafından kontrol edilmeyen, bağımsız bir kurum olmalıdır.
- Varolan üyelerin ayrılması ve yeni kuruluşların üye olması mümkün olmalıdır.
- Ev üyeliğinden ayrılan kuruluş, İHE'nin sahip olduğu mülk üzerinde hiçbir hak iddia edememelidir.

iv. Kuruluş toplantısı yapın. Taslak tüzük tüm taraflar tarafından kabul edildiğinde katılımcılar yeni organizasyonun kuruluş toplantısını düzenleyebilir. Bu toplantının (genel kurul) yasal gerekleri ülkeden ülkeye değişebilir. Bunların ne olduğunu bulmak GYK'nın görevidir.

v. Yeni kuruluşunu kaydını yaptırın. İlk iş, yeni kuruluşun resmi kaydının yaptırılmasıdır. Kayıt gerçekleştikten sonra kuruluş yasal yükümlülükleri, personel alımı ve diğer görevleri GYK'dan alabilir.

Görev 6: Satın alma mı, kiralama mı, inşa etme mi?

Evi satın almak, kiralamak ya da inşa ettirmek ve mülkiyet modelinin seçimi konusunda vereceğiniz karar, uzun vadeli giderler, yatırım riskleri, mülkiyet yasaları, fon bulma olasılığı vb. gibi unsurları göz önünde bulundurarak katılımcıların ihtiyaçlarının analizine dayanarak yapılmalıdır. Varolan ve kurulmakta olan İHElerinde birçok farklı model tercih edilmiştir:

Model 1: Kiralama

Oslo (2004 yılından beri), Moskova ve Varşova'daki İHEleri ticari piyasadan kiralanmış ofislerdir. Birçok küçük kuruluş için genel çözüm budur ve bunlara kelimenin gerçek anlamında "evler" diyemeyiz. İnsan hakları "evi" burada birlikte ofisler kiralayan kuruluşlar topluluğu olarak nitelenebilir. Kiralama, hem kuruluşlar hem de bağışçılar için daha az risklidir çünkü mülkün sorumluluğu katılımcılarda değildir. Bu da, işbirliği başarısız olursa veya başka bir nedenden ötürü İHE dağılırsa, prosedürler daha kolay halledilecektir. Ama birçok ülkede ofis kiralari çok yüksektir ve tahliye edilme ya da kira kontratının iptal edilmesi riskleri vardır. Üstelik, kiralama yöntemi İHE'ni bir *kurum* olarak daha kalıcı kılar; yani, bazı üyelerin İHE'nden ayrılmak isterlerse, kalan üye kuruluşlar da yeni kuruluşları davet etmek yerine dağılmayı tercih edebilirler. Ljubljana'nın 1996 yılında kapanmak zorunda kalmasının nedeni bu oldu.

Model 2: Bedava ya da ucuz kiralama

1989'dan Haziran 2004'e kadar Oslo İHE bir yatırımcının sahip olduğu orta büyüklükteki bir evdeydi. Yatırımcı insan hakları örgütlerinin evi ücretsiz kullanmasına izin verdi; tek koşul kuruluşların masrafları ve evin bakımını üstlenmesi ve evin insan hakları çalışmaları dışında bir başka amaç için kullanılmamasıydı. Bu anlaşma kuruluşun büyük miktarda para tasarrufu yapmasını sağlamanın yanı sıra, mülkün suiistimal edilmesini de önleyen bir ortam yarattı. Aynı şekilde Hırvatistan'da kurulmakta olan Ev için de Hırvatistan Hükümetinden uzun süreli kiralama yöntemi kullanılması planlanıyor.

Model 3: Ortak Mülkiyet

Saraybosna'daki İHE'nin mülkiyeti, Evi kullanan kuruluşların kurduğu bir dernek olan idari kuruluşa ait. Bu proje için gereken para İHE Vakfı tarafından bulundu ve Vakıf evi bu derneğe bağışladı. Kuruluşlardan birinin evi terk etmesi halinde, binayla ilgili tüm mülkiyet haklarından feragat ediyor. Ayrıca, dernek binayı satamaz veya insan hakları çalışmaları dışında kullanamaz.

Kenya’da kurulmakta olan İHE için, tek amacı Evi satın almak ve insan haklarının kullanımına açmak olan Vakıf Fonu adı verilen bir örgüt kurdular. Vakıf Fonu, İHE’ni yönetecek olan kuruluştan ayrı bir oluşum ve yönetim kurulu ve tüzüğü tamamen farklı. Üyeleri, Evi paylaşacak kuruluşlarla hiçbir çıkar ilişkisi olmayan saygın Kenya vatandaşları. Bu uygulamayla evin sahipliği ve idaresi birbirinden ayrılıyor ve Evin, mülkiyetin hiçbir üyeye bağlı olmadığı kalıcı bağımsız bir kurum olmasını sağlıyor.

**Model 5:
Bir üyenin
mülkiyeti**

Bergen’deki İHE –Rafto Evi- Rafto Vakfı tarafından kuruldu. İlk olarak Rafto Vakfı bir ev satın alarak tadilatını yaptırdı. Daha sonra diğer insan hakları kuruluşları davet edildi. Her ne kadar evin sahibi Rafto Vakfı olsa da, diğer üye kuruluşlar Evin yönetiminde eşit hakka sahipler.

**Model 6:
İletişim Ağı
kurma**

Bazı durumlarda bir bina satın almak veya kiralamak mümkün olmayabilir. Bunun nedeni baskıcı yasalar ya da siyasi ortamın olumsuzluğu olabilir. Buna bir örnek Belarus’ta kurulmaya çalışılan İHE’dir. Şu an, örgütler için tek bir çatı altında toplanmak çok tehlikeli. Bir çatı altında toplanmak uzun vadeli hedef olarak duruyorsa da, katılımcı kuruluşların temsilcilerinden oluşan geçici bir kuruluş kuruldu. “Sanal İnsan Hakları Evi”, fiziki altyapı henüz oluşmamış olsa da işbirliği ve iletişim kurulması için faydalı oldu.

Görüldüğü gibi birçok olasılık var ve elbette yukarıda sözü edilenler dışında alternatifler de bulunabilir. Kılda tutulması gereken şey, bir İHE’nin en önemli işlevi insan hakları savunucuları için fiziki bir ortam sağlamaktır. Bir diğer amaç ise her örgütün idari masraflarını azaltmaktır. Mülkiyet modelini tartışırken, Evin kuruluşların çalışmalarını güçlendirebileceği bir ortamı sağlarken ekonomik ve giderlerde azalma sağlaması gerektiğini göz önünde bulundurun.

Görev 7: Hukuki ve teknik belgeleri hazırlamaya başlayın

Seçilen mülkiyet modeli, hangi hukuki ve teknik belgelerin hazırlanması gerektiğini büyük ölçüde belirleyecektir. **Ek 6**’da kurulmakta olan bir İHE için faydalı olabilecek belgeleri içermektedir:

Ön Anlaşma: Bu belge, projede yer alan tüm katılımcıların arasında yapılan, projeyi yürütme kararlılıklarını ve amaçla ilgili ortak anlayışa sahip olduklarını dile getiren bir anlaşmadır. Aşağıdaki unsurları içermelidir:

- Projenin amacı
- Projenin yürütülmesi – katılımcıların hakları ve yükümlülükleri ve projenin koordinasyonu
- Anlaşmazlıkların çözümlenmesi
- Üyeliğin sona ermesi

Proje özeti. Eğer ev inşa edilecek veya tadilat yapılacaksa, mimar veya teknik danışman katılımcıların ihtiyaçlarına bağlı olarak teknik ve maliyet analizi hazırlamalıdır. Proje özetinde ofis ihtiyaçları, inşaat veya tadilat için gereken süre ve maliyet, vs. yer almalıdır.

Özet, tüm katılımcıların ihtiyaçlarını dikkate alan detaylı bir **ihtiyaç tespitine** dayanmalıdır. Her kuruluş kendi ofis ihtiyaçlarını net ve detaylı olarak dile getirmelidir. Bu, tüm katılımcıların bütünsel olarak ihtiyaç tespitinin temelini oluşturacaktır. Sorulması gereken sorulardan bazıları:

- Her kuruluşun kaç odaya ve ne kadar alana ihtiyacı var?
- Her kuruluştaki kaç kişi çalışacak?
- İHE’nde toplam olarak kaç kişi çalışacak?
- Günde ortalama olarak dışarıdan kaç müşteri kuruluş evi ziyaret edecek?
- Müşteriler için ayrı bir giriş ve özel toplantı odaları lazım mı?
- Kütüphane, konferans, seminer odaları gibi ortak kullanım alanlarına ihtiyaç var mı?
- Eve hangi güvenlik ve diğer koruyucu sistemler kurulmalı?

Yasal Görüş. Projenin avukatı proje planlarını gözden geçirmeli ve ülkenin yasalarına göre bu projenin hayata geçirilmesinin mümkün olup olmadığına dair görüş bildirmelidir. Yasal görüşte ayrıca kayıt süreci ve vergi, mülkiyet yasaları gibi konularda da tavsiyeler bulunmalıdır.

Görev 8: Bütçe oluşturun

İki bütçe gerekiyor:

1. Yatırım bütçesi. Bu bütçe İHE’nin kurulması için gereken bütçedir. İnşaat, danışma ücretleri, yasal işlemler için gereken para, proje koordinasyon giderleri, vs. gibi proje giderleri

2. Evin idaresi için gereken bütçe. Evin gelecekte idaresi için gereken bütçeyi fon başvurusuna ekleyerek projenin sürdürülebilirliğini gösterirsiniz. Tercihen, üye STKların temel giderlerinde düşme olacağını ve böylece projeler için daha fazla para kalacağını gösterebilmeniz gerekir.

Ek 6’da bazı bütçe örnekleri bulabilirsiniz.

Görev 9: Maliyet-fayda analizi yapın

Maliyet-fayda analizi kuruluşların şimdiki masraflarıyla İHE’ndeki tahmini masraflarını karşılaştırmaya yarar. Bu analiz birçok nedenle faydalıdır:

- Kuruluşların, projenin masrafları artırmayacağını, aksine azaltacağını belgelemeleri gerekecektir
- Bağışçılar, yatırımın uzun vadede faydalı olacağına dair belge görmek isterler.
- Maliyet-fayda analizi yapma süreci, tüm ortakları projenin mali yönleri ve bunun ekonomik olarak kendilerini nasıl etkileyeceği konusunda derinlemesine düşünmeye zorlar.

Gerçek bir maliyet-fayda analizi yapabilmek için tüm ortak kuruluşların şimdiki masraflarıyla ilgili verilerin toparlanması ve İHE için detaylı bir bütçe oluşturması gerekir. Maliyet-fayda analizi örneği için Ek 6’ya bakın.

Görev 10: Projeyi yazın

Proje tanımı, projenin nasıl yürütüleceğine dair plandır ve fon başvurusunun önemli bir parçasıdır. Projeyi tanımı aşağıdaki unsurları içermelidir:

- İnsan hakları evi kavramı ve fikrini anlatın
- o ana kadar projeye ilgili neler yapıldığını özetleyin
- projeye dahil olan kuruluşları listeleyin ve çalışmalarını anlatın
- kalıcı bir kurumun kurulmasındaki maddi olmayan faydaları anlatın – işbirliği, koordinasyon, sivil toplumun güçlendirilmesi, ulusal insan hakları ağının güçlendirilmesi, daha fazla güvenlik gibi.
- projenin uzun vadede ekonomik fayda sağlayacağını gösterin
- projenin nasıl yürütüleceğine dair detaylı bir plan yapın
- projenin sürdürülebilir olduğunu gösterin
- hangi bağışçıların destek sözü verdiğini ve desteğin miktarını belirtin.

Ek 6'da Kenya projemizin, gereken tüm ekleri de içeren projesinin tamamını bulabilirsiniz.

Evre 3 - Uygulama

Planlar tamamlanıp gereken fon bulunduğunda, plan olabildiğince iyi yürütülmelidir. Bu son derece yorucu bir aşama olacaktır ve tüm katılımcıların bağlılığı gerekir. Projenin nasıl yürütüleceğine dair planlama proje öncesi önemde yapılmalıdır ve bu planlara hukuk uzmanları, teknik danışmanlar, geçici yönetim kurulu ve katılımcı STKlar dahil olmalıdır.

Projeyi yürütmeye başlamadan önce, planlama evresi projenin başarılı bir biçimde tamamlanacağını kanıtlamalıdır. Yani:

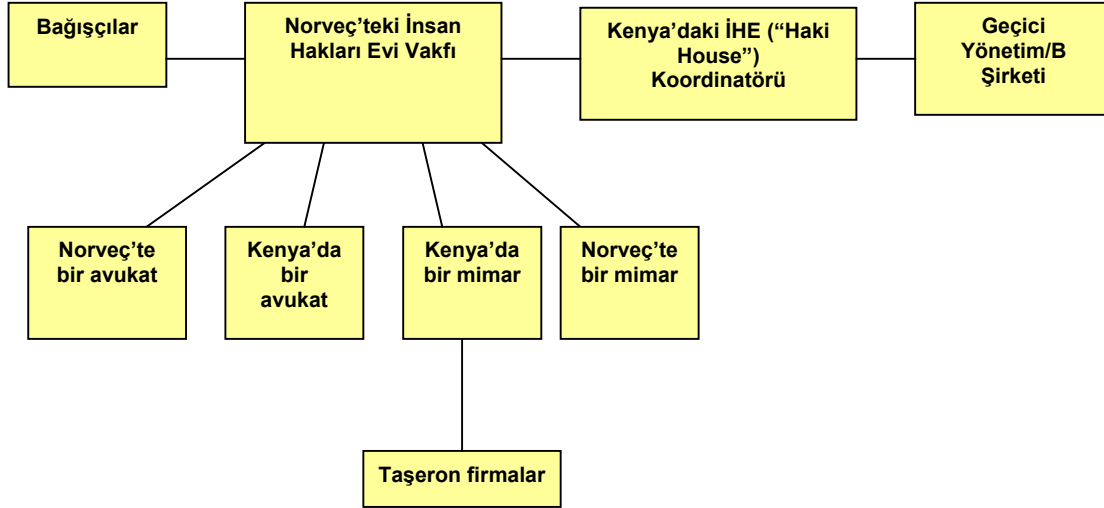
- Projenin hayata geçebilmesi için gereken tüm fonlar kesinleşmiş olmalıdır
- Evin tüzüğünde ve diğer yasal belgelerde Evin sadece insan hakları için kullanılacağına dair şartlar bulunmalıdır. Hiç bir kişi ya da kuruluşun projeye bağlantılı olarak alınmış fon ya da emlakı ya da Evi ticari faaliyet için kullanması mümkün olmamalıdır.
- Her kuruluş, eski ofislerinden insan hakları evine taşınmayla ve eski kira sözleşmelerini nasıl halledeceğiyle, vs. ilgili planlarını tamamlamalıdır.

Projenin hayata geçirilme evresi beş ana aşamada gerçekleşir; bunlardan bazıları proje-öncesi evrede başlamış olmalıdır:

1. Bir bölge, ev ya da ofisleri seçin. Bu aşamada mülkiyet modeli seçilmiş ve kiralama ya da satın almayla ilgili karar alınmış olmalıdır. Ayrıca, İnsan Hakları Evi olacak bina tespit edilmiş olmalıdır. Artık satın alma ya da kiralamayla ilgili son düzenlemeleri yapma zamanıdır.
2. Müteahhitler, taşeronlar, mülk sahipleri, vs. ile hukuki ve ekonomik anlaşmaları yapın.
3. Tadilat, teknik altyapı ve tamir işlerini tamamlayın.
4. İnsan Hakları Evi ile üye kuruluşlar arasındaki kontrat ve anlaşmaları imzalayın.

5. Taşının. Kuruluşlar tüm sekreteralarını İnsan Hakları Evine taşırlar.

İnsan Hakları Evi Vakfı, projenin hayata geçirilmesinde öncü rol oynayabilir. Saraybosna projelerinde Vakıf bağışçılarla gereken kontratları imzaladı ve proje fonlarını idare etti. Mali raporlar, audit ve tüm yürütme sürecinin denetiminden sorumluyduk. Ayrıca inşaat şirketleri, avukatlar, danışmanlar ve diğer dış ortaklarla ilgili kontratları hazırladık. İHE Vakfı, aşağıdaki şemada görüldüğü gibi Kenya’da kurulmakta olan İHE’nde de aynı rolü üstlenecek:



Projenin her seferinde nasıl yürütüldüğüne bakılmaksızın, bir kuruluşun *yürütücü ortak* olmasının *şart* olduğuna dikkat edilmesi önemlidir. Bu kuruluş bağışçılarla, mimar, avukat, vs. ile anlaşmaları imzalayacak, mali ve durum raporlarının yazılmasından, muhasebeden ve ilerlemeyi denetleyen diğer tüm konulardan sorumlu olacak ve herşeyin en iyi biçimde yürütülmesini sağlayacaktır. Kenya’daki projede İHE Vakfı yürütücü ortak oldu. Saraybosna İHE kurulurken de yürütücü ortaklık.

Bölüm 3

Sık Sorulan Sorular

İnsan Hakları Evi Nedir?

İnsan Hakları Evi insan hakları kuruluşlarından oluşan bir topluluktur. Her bir kuruluş binada kendi ofisine sahiptir ve toplantı odaları, konferans salonları ve kütüphane gibi alanları paylaşırlar; ama her biri bağımsızlıklarını korurlar. İnsan Hakları Evi hiçbir üye kuruluşa bağlı olmayan, ulusal insan hakları merkezi olmayı amaçlayan daimi ve dinamik bir kurumdur.

Neden bir İnsan Hakları Evi kurulmalıdır?

İnsan Hakları Evi kurmanın temel amacı ulusal ve uluslararası düzeyde insan haklarının gelişmesidir. İnsan Haklarının

- sivil toplumu geliştireceğine
- üye kuruluşların güvenliğini sağlayacağına
- Talep edenlerin, kullanıcıların ve halkın kurumlara daha kolay ulaşmasını sağlayacağına
- Masrafları azaltacağına
- Hem ulusal hem de uluslararası işbirliğini geliştireceğine inanıyoruz.

Katılımcı kuruluşların tüm sekreteryalarını İnsan Hakları Evine taşınması şart mı?

Evet. Bu önemlidir. Bazı projelerimizde katılımcılar, eski ofislerini kullanırken İnsan Hakları Evinde “şube ofis” kurmak istedi. Bu iyi bir çözüm değil. Bunu temel nedeni, İHE ulusal insan hakları merkezi ve önemli bir kurum olacaksa, katılımcı kuruluşların merkezlerine ev sahipliği yapmalıdır; şubelerine değil. Ayrıca, şubeler ekstra maliyet demektir. Bu da İHE'nin uzun vadede katılımcı kuruluşların masraflarını azaltacağı konusundaki amacına uygun değildir.

İnsan Hakları Evi'ne hangi kuruluşlar üye olabilir?

İnsan Hakları Evi, aynı çatı altında ortaklık içinde çalışacak 5-10 kuruluşa ev sahipliği yapacaktır. Kuruluşlar:

- birçok alanda faaliyette bulunmalı
- birbirleriyle örtüşen değil birbirini tamamlayan çalışmalarda bulunmalı
- saygın kuruluşlar olmalı
- birbirleriyle işbirliği yapma isteği ve becerisi olmalıdır.

İHE'nin gerçek üyelerinin yanı sıra, İHE'ni seminerler, toplantılar ve projeler için kullanan ama binada ofisi bulunmayan kuruluşlar da olabilir. Yeni projelerdeki üye kuruluşların seçimi, ilgili ülkedeki siyasi ve örgütsel ortamın kapsamlı bir analizinin yapılmasının ardından, İHE Vakfı tarafından yapılacaktır

İnsan Hakları Evinin sürdürülebilirliği nasıl güvence altına alınacak?

İHE, hiçbir üyeye bağımlı olmayan kalıcı bir kurum olacak. Uzun vadede masrafları azaltarak bağışçılara bağımlı olmayı azaltacak ve katılımcı kuruluşların çalışmaları için gereken zemini sağlayacaktır. Böylece İHE katılımcıların **mali sürdürülebilirliğini** artıracak ve dış müdahalelere karşı daha güçlü kılacaktır. İşbirliği ve iletişimi teşvik ederek kuruluşların

örgütsel sürdürülebilirliğini sağlayacaktır. Son olarak, İHE kuruluşların halkın ve siyasetçilerin gözünde daha görünür olmasını ve daha kolay ulaşmalarını sağlayacaktır. Bu, kuruluşların **siyasi sürdürülebilirliğini** artıracaktır; yani, etkilerini ve siyasi güçlerini artırma olasılığı sağlayacaktır.

Kuruluşlar İnsan Hakları Evinde özerkliklerini koruyacaklar mı?

Evet. Kuruluşlar Eve taşınmadan önce yaptıkları çalışmalara aynen devam edebilecekler ve diğer kuruluşların karışmasını önleyecek koruyucu tedbirler olacak. Ancak, her üye kuruluş topluluğa katkıda bulunmalı ve Evin işletilmesi için gereken ortak giderler ve işlerde üstüne düşeni yapmalıdır. Ayrıca üyelerin bazı ortak çalışmalar yapması da beklenir; ortak basın açıklamaları, seminerler gibi.

Evin ve üye kuruluşların güvenliği nasıl sağlanacak?

İnsan hakları kuruluşlarını şiddet eylemleri, taciz ve tehditlerden korumak her zaman çok zordur. Ancak, kuruluşlar tek bir çatı altında toplandığında daha görünür hale gelirler ve deneyimlerimize göre, görünür olmak kuruluşları daha güçlü kılıyor ve saldırmak zorlaşıyor. Tek başına olan kuruluşlar, toplu olanlara göre daha kolay hedef oluyolar. Uluslararası bir ağın üyesi olmak da önemli. Ayrıca, birçok kuruluş bir yerde toplandığında güvenlik sistemleri için gereken masrafi paylaşacaklar ve daha iyi korunacaklardır.

Bir kuruluş çalışma alanını değiştirirse ve artık üye olmaya uygun olmazsa ne olacak?

İnsan Hakları Evinin, Ev içinde hangi çalışmaların kabul edilir olduğunu belirleyen bir tüzüğü olacak. Şirketler ya da siyasi partiler üye olamaz. Üye kuruluşların insan hakları örgütü olduğunu garanti altına alacak kurumsal mekanizmalar olacak ve koşullara uymayan kuruluşlar artık üye olamayacaklar.

İnsan Hakları Evi Vakfı yeni bir İnsan Hakları Evi'nin kurulması için gereken fonu verecek mi?

Hayır. Gereken fon katılımcı kuruluşlar ve onların destekçileri ve bağışçılar tarafından karşılanmalıdır. İHE Vakfı'nın bu amaç için fonu yoktur ve diğer tüm eski projeler dışarıdan bağışlarla gerçekleştirilmiştir. Ancak daha önce kurulmuş Evlerde, yerel ortaklarla birlikte aktif olarak fon bulmaya çalıştık. Ayrıca İHE Vakfı katılımcıların istemesi halinde tavsiye, danışmanlık ve proje koordinasyonunu sağlayabilir. Ayrıca yeni İHE ve üye kuruluşlarının yürüttüğü diğer projelerde ortak olabilir ve fon bulmada yardım edebiliriz.

İnsan Hakları Evleri Ağı nedir ve nasıl çalışır?

İHE Ağı, Moskova, Varşova, Saraybosna, Bergen ve Oslo'daki İHE'nin üye olduğu bir iletişim ağıdır. Nairobi, Zagreb, Minsk, Londra, İstanbul, Kampala ve Baku de yeni Evler kurulması planlanıyor. Ağın sekreteryası Oslo'da ama tüm üye Evler kendi çalışmalarını yürütmekte özgür. Amacımız başta insan hakları izleme ve insan hakları eğitimi olmak üzere belirli projelerde işbirliği yapmak ve bilgi paylaşmaktır. Her yıl üye Evlerden biri, her Evden temsilcilerin katıldığı yıllık Ağ Toplantısına ev sahipliği yapar. Ağın web sayfasında her üyenin irtibat bilgileri ve haberleri yer alır ve her üye Ev, web sayfasını düzenleme hakkına sahiptir.

İnsan Hakları Evini satın mı almalıyız yoksa kiralamalı mıyız?

Bu, ülkeden ülkeye değişen katılımcı kuruluşların ihtiyaçlarına, kira ve satın alma maliyetlerine ve diğer faktörlere bakarak verilmesi gereken bir karar. Seçim yapılırken yasal, mali, siyasi unsurlar ve örgütsel konular kapsamlı olarak analiz edilmelidir. Genellikle satın almak uzun vadede en doğru seçimdir çünkü masrafları düşürür ve kuruluşlara kendilerinin

olan ve kontrolleri altında bulunan bir ortamda çalışma olanağı sağlar. Kısa vadede kiralama daha ucuzdur ve projeyi hayata geçirmeyi kolaylaştırır ama kuruluşları kira dalgalanmalarına, tahliye riskine ve diğer harici unsurların etkilerine karşı daha zayıf kılar.

Ev kurulduktan sonra yatırımcıların taahhütleri nelerdir?

Yatırımcıların taahhütleri Evin kurulması için gereken süreyle sınırlıdır. Bundan sonra projeleri için gereken parayı bulma sorumluluğu, daha önce yaptıkları gibi, kurumlarda olacaktır.

Bağışçılar neden çalışmalarını değil de emlakın kiralanması ya da satın alınmasını destekliyor?

Burada bir çelişki yok. Kuruluşların proje ve faaliyet yapması için iyi ofisler ve etkin bir altyapıya ihtiyacı vardır. İnsan Hakları Evinin alınması ya da kiralanması için fon sağlanarak, kuruluşlar için çalışmalar daha kolay ve daha az maliyetli olacak. Evin alınması ya da kiralanması faaliyetleri ve projeleri artıracak ve kuruluşların bağışçılara daha az bağımlı olmaları sağlanacak.

Proje başarısız olursa ve İnsan Hakları Evi kapanmak zorunda kalırsa ne olacak?

Proje başarısız olursa ne İHE üye kuruluşları, ne de İHE Vakfı bir fayda sağlayacak. Ev kapatılarak satılmak zorunda kalındığı takdirde para Evin kurulması için fon veren bağışçılara geri verilecek.